

الخط الساخن:
01594459
01832700

ترصد عدوى الكوفيد 19 في لبنان

2 تشرين الثاني 2020

الجمهورية اللبنانية
وزارة الصحة العامة



من توصيات وزارة الصحة العامة:

تذكّر دائما إتباع السلوك الوقائي



غسل اليدين



ارتداء الكمامة



التباعد الاجتماعي

خلال 14 يوم المنصرمة (محليا دون المطار)

نسبة الفحوصات لكل مئة الف نسمة 2951

إيجابية الفحوصات لكل مئة فحص 13%

نسبة الحدوث لكل مئة الف نسمة 388

عدد الحالات المكررة

84

عدد الفحوصات المخبرية

6565

عدد الفحوصات المحلية

5319

عدد الفحوصات في المطار

1246

خلال 24 ساعة المنصرمة

حالة استشفاء 805

حالة في العناية المركزة 276

عدد الحالات الشفاء 43885

توزيع عدد حالات الوفاة اليومي والتراكمي حسب اليوم

Distribution of deaths by day

daily number cumulative number



توزيع عدد الحالات الجديدة اليومي والتراكمي حسب اليوم

Distribution of confirmed cases by day

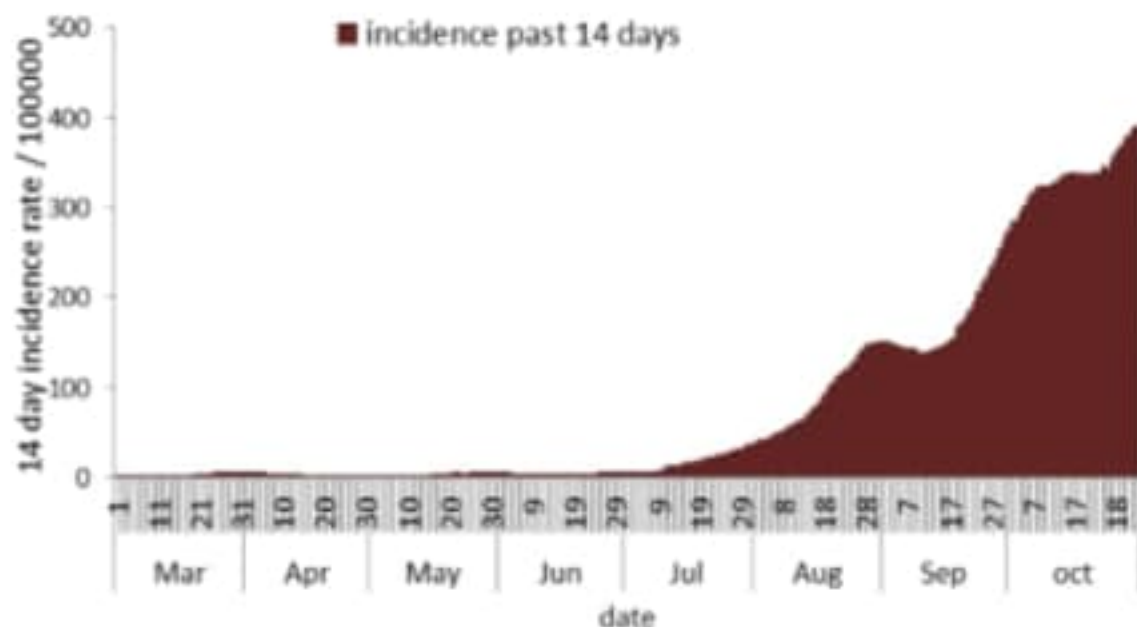
daily number cumulative number



| Caza | نسبة الوفيات / Mortality rate | | نسبة الحدوث / Incidence rate | | Past day / يوم أمس | | | | Cumulative / التراكمي | | | | | | القضاء | |
|----------------|----------------------------------|--------------------------|---------------------------------|--------------------------|------------------------|---------------------|---------------------|--------------------|-----------------------|-----------------------------------|-----------------------------------|------------------------|---------------------|---------------------|---------------|--------------------|
| | التراكمي / Cumulative | للأخير / Past 14 days | التراكمي / Cumulative | للأخير / Past 14 days | غير الوافدة / Local | الوافدة / Travel | الوفيات / Deaths | الحالات / Cases | الشفاء / Remission | الشفاء الزمئي / Time remission | الشفاء المخبري / Lab-remission | غير الوافدة / Local | الوافدة / Travel | الوفيات / Deaths | | الحالات / Cases |
| | | | | | | | | | | | | | | | | |
| Beirut | 19.1 | 420.7 | 1,860.2 | 77 | 3 | 0 | 80 | 5,541 | 5,383 | 158 | 8,495 | 548 | 93 | 9,043 | بيروت | |
| Baabda | 12.2 | 414.1 | 1,702.1 | 113 | 1 | 3 | 114 | 6,029 | 5,953 | 76 | 10,959 | 242 | 80 | 11,201 | بعيدا | |
| Metn | 10.9 | 397.1 | 1,511.3 | 95 | 1 | 1 | 96 | 4,879 | 4,746 | 133 | 9,440 | 166 | 69 | 9,606 | المتن | |
| Chouf | 9.1 | 336.7 | 1,435.0 | 31 | 0 | 1 | 31 | 1,591 | 1,567 | 24 | 2,955 | 54 | 19 | 3,009 | الشوف | |
| Aleyh | 17.1 | 548.2 | 2,521.7 | 48 | 1 | 0 | 49 | 2,580 | 2,563 | 17 | 4,303 | 131 | 30 | 4,434 | عاليه | |
| Kesrwan | 13.0 | 441.3 | 1,579.1 | 6 | 0 | 0 | 6 | 1,516 | 1,446 | 70 | 3,329 | 67 | 28 | 3,396 | كسروان | |
| Jbeil | 9.1 | 407.6 | 1,458.1 | 6 | 0 | 0 | 6 | 674 | 626 | 48 | 1,574 | 25 | 10 | 1,599 | جبيل | |
| Tripoli | 24.1 | 262.6 | 1,589.7 | 34 | 0 | 0 | 34 | 3,611 | 3,592 | 19 | 5,321 | 84 | 82 | 5,405 | طرابلس | |
| Koura | 14.7 | 212.7 | 1,051.3 | 11 | 0 | 0 | 11 | 461 | 450 | 11 | 767 | 19 | 11 | 786 | الكورة | |
| Zghorta | 19.6 | 313.8 | 1,563.5 | 4 | 0 | 0 | 4 | 703 | 649 | 54 | 1,163 | 33 | 15 | 1,196 | زغرتا | |
| Batroun | 12.7 | 227.2 | 955.9 | 11 | 0 | 0 | 11 | 244 | 230 | 14 | 520 | 6 | 7 | 526 | البترون | |
| Akkar | 6.1 | 150.2 | 576.7 | 34 | 0 | 0 | 34 | 907 | 854 | 53 | 1,774 | 34 | 19 | 1,808 | عكار | |
| Becharreh | 11.5 | 80.5 | 521.4 | 3 | 0 | 0 | 3 | 103 | 46 | 57 | 135 | 1 | 3 | 136 | بشري | |
| Minieh Danieh | 11.2 | 134.6 | 500.8 | 20 | 0 | 0 | 20 | 582 | 568 | 14 | 1,052 | 23 | 24 | 1,075 | المنية الضنية | |
| Zahleh | 26.4 | 422.2 | 1,699.2 | 62 | 0 | 1 | 62 | 1,726 | 1,699 | 27 | 3,681 | 50 | 58 | 3,731 | زحلة | |
| West Bekaa | 16.0 | 244.3 | 771.7 | 35 | 0 | 1 | 35 | 384 | 381 | 3 | 748 | 26 | 16 | 774 | البقاع الغربي | |
| Baalbeck | 7.7 | 437.1 | 791.0 | 197 | 1 | 1 | 198 | 741 | 729 | 12 | 2,216 | 39 | 22 | 2,255 | بعلبك | |
| Hermel | 7.7 | 128.9 | 312.9 | 8 | 0 | 0 | 8 | 77 | 77 | 0 | 197 | 7 | 5 | 204 | الهرمل | |
| Rashaya | 7.4 | 192.9 | 442.7 | 8 | 0 | 0 | 8 | 58 | 57 | 1 | 171 | 8 | 3 | 179 | راشيا | |
| Saida | 8.6 | 299.0 | 1,241.5 | 50 | 2 | 1 | 52 | 1,793 | 1,779 | 14 | 3,903 | 146 | 28 | 4,049 | صيدا | |
| Sour | 3.8 | 166.1 | 543.0 | 31 | 0 | 0 | 31 | 813 | 795 | 18 | 1,665 | 202 | 13 | 1,867 | صور | |
| Jezzine | 0.0 | 200.2 | 638.1 | 2 | 0 | 0 | 2 | 97 | 93 | 4 | 203 | 1 | 0 | 204 | جزين | |
| Nabatieh | 4.2 | 236.2 | 840.8 | 14 | 2 | 0 | 16 | 549 | 542 | 7 | 1,096 | 93 | 6 | 1,189 | النبطية | |
| Bint Jbeil | 7.5 | 168.1 | 668.6 | 2 | 0 | 0 | 2 | 296 | 292 | 4 | 483 | 54 | 6 | 537 | بنت جبيل | |
| Marjeoun | 4.8 | 156.2 | 532.5 | 2 | 0 | 0 | 2 | 184 | 181 | 3 | 314 | 20 | 3 | 334 | مرجعيون | |
| Hasbaya | 6.7 | 141.2 | 450.4 | 0 | 0 | 0 | 0 | 56 | 56 | 0 | 131 | 3 | 2 | 134 | حاصبيا | |
| Unspecified | | | | 154 | 11 | 0 | 165 | 7,690 | 7,690 | 0 | 14,722 | 298 | 0 | 15,020 | قيد التحقق | |
| Lebanon | 12.3 | 388.8 | 1,574.1 | 1,058 | 22 | 9 | 1,080 | 43,885 | 43,044 | 841 | 81,317 | 2,380 | 652 | 83,697 | لبنان | |



نسبة الحالات الجديدة لكل مئة الف نسمة خلال 14 يوم السابقة
Incidence rate for the 14 days (/100000)



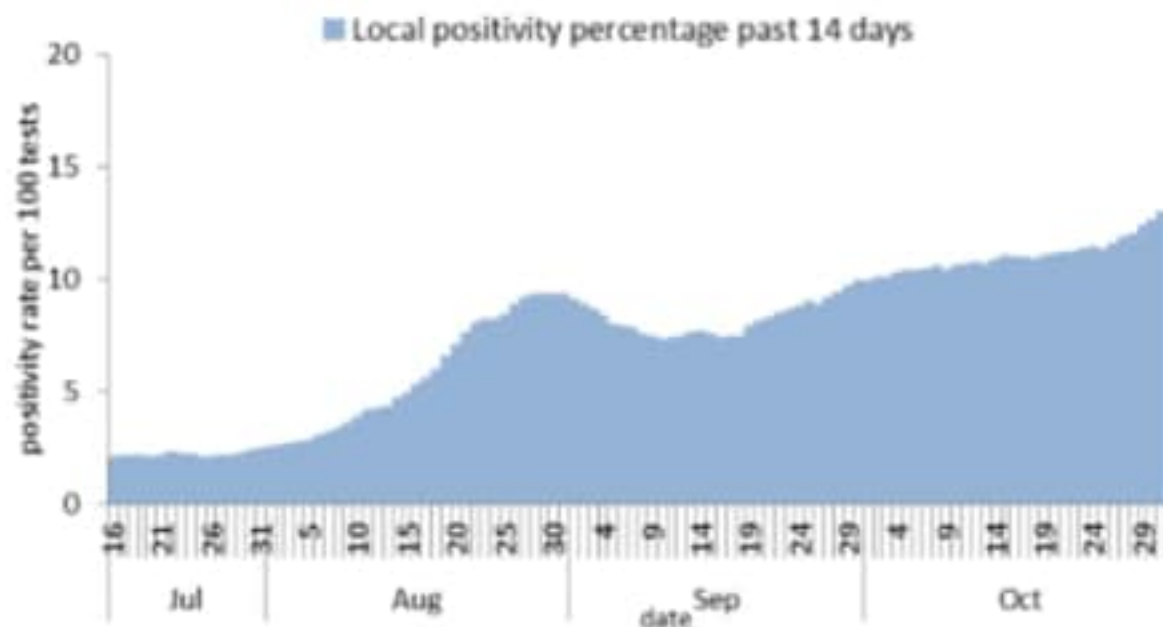
نسبة الفحوصات المحلية لكل مئة الف نسمة خلال 14 يوم السابقة
Testing rate for the past 14 days (/100000)



نسبة الوفيات لكل مئة الف نسمة خلال 14 يوم السابقة
Mortality rate for the past 14 days (/100000)



النسبة المئوية للمنوية للفحوصات المحلية الإيجابية خلال 14 يوم السابقة
Positivity rate for the past 14 days (/100000)





الاستشفاء لحالات الموفيد 19 / Covid 15 hospital bed occupancy

حالات الاستشفاء حسب اليوم لحالات الكوفيد 19
Covid 19 hospital bed occupancy per day



حالات الاستشفاء في العناية الفائقة حسب اليوم لحالات الكوفيد 19
Covid 19 ICU bed occupancy per day



652 حالة وفاة / Deaths

جدول خصائص الوفيات
Distribution of deaths by age group

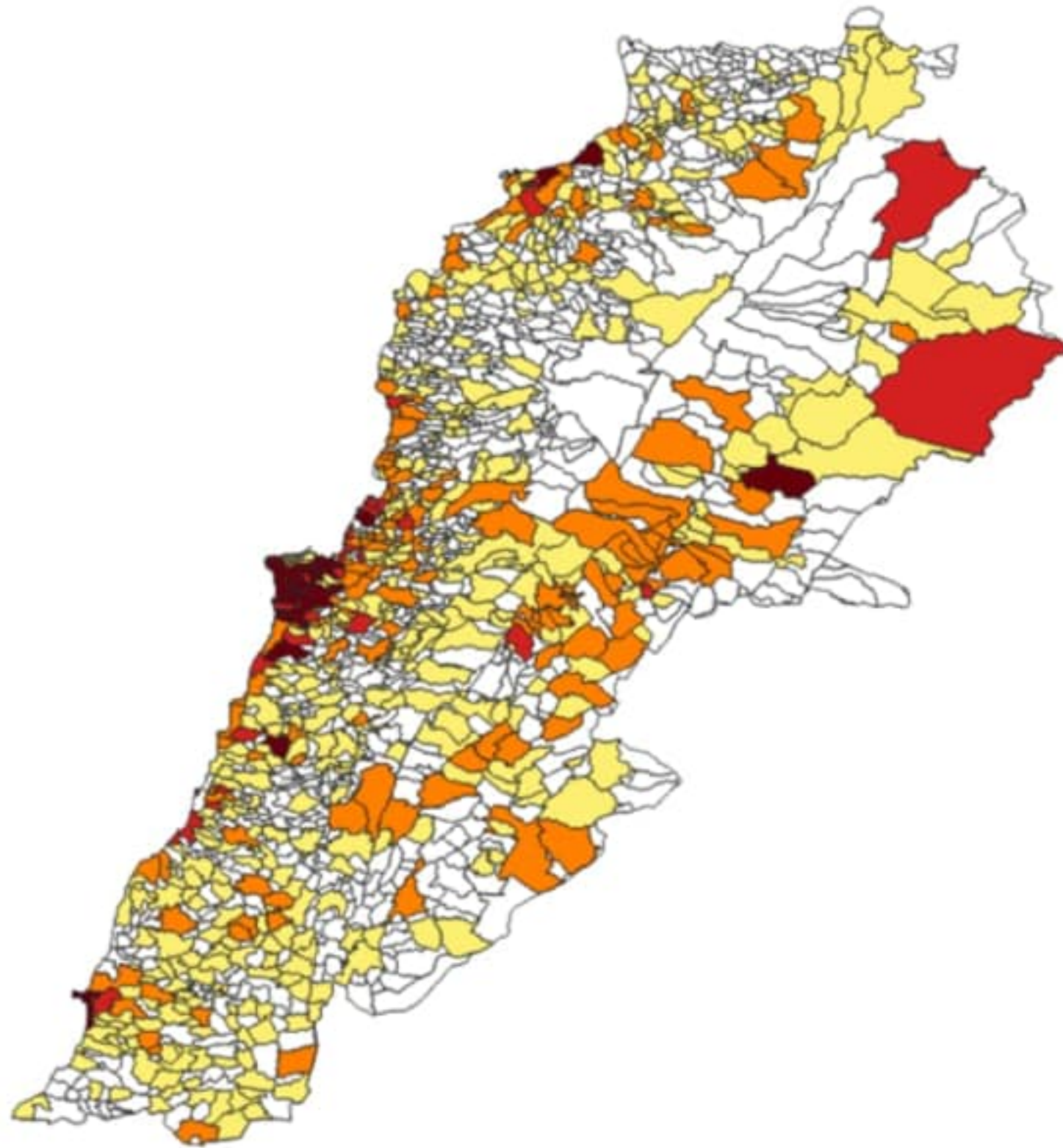
| نسبة الامتة % | عدد حالات الوفاة | |
|---------------|------------------|-------------------|
| 0.06 | 1 | دون 10 سنوات |
| 0.02 | 1 | من 10 الى 19 سنة |
| 0.09 | 6 | من 20 الى 29 سنة |
| 0.12 | 13 | من 30 الى 39 سنة |
| 0.47 | 45 | من 40 الى 49 سنة |
| 1.04 | 79 | من 50 الى 59 سنة |
| 3.04 | 135 | من 60 الى 69 سنة |
| 7.12 | 181 | من 70 الى 79 سنة |
| 14.40 | 191 | من 80 سنة وما فوق |
| 0.78 | 652 | المجموع |

جدول حالات الوفاة المسجلة خلال 24 ساعة المنصرمة والمثبتة
Line list of confirmed covid-19 deaths for the past 24 hours

| # | المستشفى | السكن (القضاء) | الجنس | العمر (سنة) | وجود امراض مزمنة |
|---|------------------|----------------|-------|-------------|------------------|
| 1 | سان جورج / الحدث | بعبداء | ذكر | 65 | نعم |
| 2 | رياق | الشوف | ذكر | 68 | نعم |
| 3 | أبو جودة | المتن | ذكر | 77 | نعم |
| 4 | تل شبيحا | البيقاع الغربي | أنثى | 82 | نعم |
| 5 | بعلبك الحكومي | بعلبك | ذكر | 69 | نعم |
| 6 | سان جورج / الحدث | بعبداء | ذكر | 76 | نعم |
| 7 | سان جورج / الحدث | بعبداء | أنثى | 66 | نعم |
| 8 | بري الحكومي | صيدا | ذكر | 74 | نعم |
| 9 | رياق | زحلة | أنثى | 83 | نعم |

| | | | | | | | | |
|----|----------------------|----|-------------------|----|------------------------|---|------------------|----|
| | بيروت | | بسابا (بعيدا) | 4 | شحيب | 4 | جيبيل | |
| 1 | عين المريسة | 3 | راس المتن | 1 | داريا (الشوف) | 1 | مستينا | 1 |
| 1 | الجامعة الاميركية | 1 | قبيع | 1 | سيلين | 1 | بلاط (جيبيل) | 1 |
| 4 | راس بيروت | 2 | قالو عا | 1 | برجا | 3 | عمشيت | 4 |
| | قربطم | 1 | قيد التحقق | 15 | بعاصير | 3 | طرابلس | |
| 4 | الروشه | 1 | المتن | | الجية | 3 | طرابلس الزيتون | 4 |
| 1 | الحمرا (بيروت) | 2 | برج حمود | 10 | جنرا | 1 | طرابلس باب الرمل | 1 |
| 4 | الصلوبه | 1 | النبعه | 3 | وادي الزينة | 4 | طرابلس القبة | 4 |
| 1 | المصيطبة | 1 | سن القبل | 8 | الوردانيه | 2 | طرابلس الزاهرية | 1 |
| 5 | مار الياس | 3 | جسر الباشا | 2 | الزعرورية | 1 | مينا طرابلس 1 | 5 |
| 2 | تلة الخياط | 3 | جديدة المتن | 6 | بسابا (الشوف) | 1 | بداوي | 2 |
| 5 | الصداع | 1 | النورة | 2 | السقالية | 1 | مدينة الجديدة | 5 |
| 1 | الظريف | 1 | الروضة (بوشرية) | 3 | مجنل المعوش | 1 | مخيم البداوي | 1 |
| 11 | المزرعة (بيروت) | 8 | سد البوشرية | 4 | عاليه | | قيد التحقق | 11 |
| | الملعب البلدي | 1 | السيتيه | 6 | شويكات العمروسية | 5 | الكورة | |
| 1 | الطريق الجديدة | 8 | الذكوانة | 6 | حي السلم | 7 | اميون | 1 |
| 1 | الحرش (بيروت) | 2 | انطلياس | 2 | خلدة | 5 | كفر عقا | 1 |
| 2 | راس النبع (بيروت) | 1 | جل النيب | 4 | شويكات الامراء | 7 | بطرام | 2 |
| 1 | البسطا اتحتا | 2 | الزلفا | 1 | عزمون (عاليه) | 4 | رشدبين | 1 |
| 2 | المجيدية (بيروت) | 1 | بياقوت | 2 | مولسه (عزمون) | 1 | كفريا (الكورة) | 2 |
| 2 | الخصر (بيروت) | 1 | بلقو | 1 | بشامون | 4 | ضهر العين | 2 |
| 1 | الأشرفية (بيروت) | 13 | المنصورية (المتن) | 14 | بليل | 1 | برسا | 1 |
| 1 | قيد التحقق | 23 | الديشونية | 1 | الكحالة | 1 | قيد التحقق | 1 |
| | بعيدا | | الغار | 3 | القماطية | 1 | زعرنا | |
| 1 | الشايا | 10 | عين سعادة | 3 | كيفون | 2 | كفر حورا | 1 |
| 1 | الجناح | 11 | رومية | 1 | بيصور (عاليه) | 1 | كفر فو | 1 |
| 2 | الاوزاعي | 1 | بصايم | 1 | مجدليا (عاليه) | 1 | مزبارة | 2 |
| | الغيري | 2 | المطيلب | 1 | بساتين (فساين) (عاليه) | 1 | البنرون | |
| 3 | عين الرمانة (الشايا) | 11 | بيت الشعار | 1 | بعمدون الضيعة | 1 | بنرون | 3 |
| 1 | فرن الشبك | 7 | مزرعة بشوع | 1 | شارون | 1 | كنا | 1 |
| 3 | حارة حريك | 8 | زكريت | 1 | العزونية | 1 | شكا | 3 |
| 1 | الليلكي | 3 | بيت شباب | 1 | المريجات (عاليه) | 3 | بسيينا | 1 |
| 1 | برج البراجنة | 6 | برمانا (المتن) | 1 | قيد التحقق | 2 | كفر حي (البنرون) | 1 |
| 1 | المريجة (بعيدا) | 1 | قنابة برمانا | 1 | كسروان | | نحلا | 1 |
| 1 | تحويلة الغدير | 3 | الفوار | 1 | جونيه كسليك | 1 | قيد التحقق | 1 |
| | الحازمية (بعيدا) | 6 | قيد التحقق | 5 | جونيه عنبر | 1 | عكار | |
| 2 | القياضية | 1 | الشوف | | نوق مصبح | 1 | حلبا | 2 |
| 1 | الحدث | 20 | الدامور | 1 | أدما والدفه | 1 | شيخ محمد | 1 |
| 1 | كفر شيما | 1 | الناعمه | 3 | عزير | 1 | مشعا | 1 |
| 1 | وادي شحور العليا | 1 | المشرف | 1 | الكفور (كسروان) | 1 | سويسة عكار | 1 |

| | | | | | | | |
|-----|-------------------|----|----------------|----|---------------------|---|-----------------------|
| 2 | صور البص | 1 | حوش الراقفة | 1 | تعنابل | 5 | عكار العتيقة |
| 2 | صور الرشيدية | 6 | تملين التحتا | 1 | سعدنابل | 1 | كويجات |
| 3 | برج الشمالي | 1 | كفر نبش | 4 | قب الياس | 1 | كوشا |
| 1 | دبعال | 4 | شمسطار | 2 | مجنل عنجر | 2 | ببنين |
| 1 | عينيت | 1 | طاربا | 10 | رياق | 5 | نهر البارد |
| 6 | قانا | 3 | سرعين التحتا | 5 | علي النهري | 2 | يرقايل |
| 1 | معركة | 2 | سرعين الفوقا | 2 | رعبت | 1 | جديدة القيطع |
| 1 | صديقين | 1 | حزين | 1 | تربل (رحلة) | 1 | مشمش (عكار) |
| 1 | بازورية | 18 | خضرا (بعبك) | 1 | ماسا | 1 | قرنة (عكار) |
| 1 | شهابية (طبر زينا) | 2 | سفري | 2 | كفر زبد | 5 | فخيني |
| 1 | شحور | 4 | بريتال | 6 | فيد التحق | 1 | مشتي حسن |
| 1 | عباسية (صور) | 1 | مزرعة بيت مشيك | | البقاع الغربي | 4 | فيد التحق |
| 1 | برج رحل | 1 | بوداي | 7 | مشغرة | | بشري |
| 1 | قليلة (صور) | 24 | فيد التحق | 1 | صيق (ب-غ) | 1 | بشري |
| 2 | منصوري | | الهرمل | 11 | لالا | 1 | بلوزا |
| 1 | فيد التحق | 8 | هرمل | 6 | كامد اللوز | 1 | فيد التحق |
| | حزين | | راشيا | 1 | سلطان يعقوب | | المنية الضنية |
| 1 | ليعا | 1 | راشيا الوادي | 1 | قرعون | 2 | دير عمار |
| 1 | فيد التحق | 1 | تنورة | 3 | مناره (حمارة) (ب-غ) | 8 | منية |
| | النبطية | 1 | كفر فوق | 2 | مرج (ب-غ) | 2 | بعنين (المنية-الضنية) |
| 1 | نبطية التحتا | 1 | عين حرشة | 1 | زلايا | 2 | سير الضنية |
| 1 | نبطية الفوقا | 1 | ينطا | 2 | فيد التحق | 1 | بيت الفس |
| 3 | حبوش | 3 | فيد التحق | | بعبك | 2 | فرصينا |
| 1 | حومين الفوقا | | صيدا | 88 | بعبك | 1 | ايزال |
| 2 | زفنا | 6 | صيدا القديمة | 3 | دورس | 1 | كفر شلان |
| 1 | دير الزهراني | 2 | هلالية (صيدا) | 2 | ابعات | 1 | فيد التحق |
| 1 | نميرية | 2 | حارة صيدا | 2 | نحله | | رحلة |
| 1 | جبشيت | 4 | عين الحلوة | 1 | كفر دان | 1 | رحلة حوش الزراعة |
| 1 | انصار | 1 | مجدليون | 2 | راس بعبك السهل | 1 | رحلة الراسية |
| 1 | قصيبة (النبطية) | 2 | عبرا | 1 | عين (بعبك) | 1 | رحلة البربارة |
| 1 | بحمر (النبطية) | 1 | قرية (صيدا) | 1 | نبي عثمان | 3 | رحلة كرك نوح |
| 2 | فيد التحق | 6 | عازية | 6 | راس بعبك الشرقي | 1 | رحلة سيدة النجاة |
| | بنت جبيل | 2 | قناريت | 7 | عرسال | 2 | رحلة حوش الامراء |
| 1 | دبل | 1 | روايس | 1 | قاع بعبك | 5 | رحلة اراضي |
| 1 | فيد التحق | 1 | عسالية | 1 | شعت | 1 | فرزل |
| | مرجعيون | 1 | صرفند | 1 | يونين | 2 | نبي ايلا |
| 2 | علمان (مرجعيون) | 2 | عقون | 2 | دير الاحمر | 2 | أبلح |
| | | 21 | فيد التحق | 7 | بندابل (بعبك) | 4 | شئورا |
| 165 | قضاء فيد التحق | | صور | 2 | فصرونا | 3 | تعليبا |
| | | 5 | صور | 2 | تملين الفوقا | 1 | جدينا |



count: past 14 days

